

## Alleen tijdelijk vervangen

De meeste vleermuiskasten zijn alleen geschikt om verblijfplaatsen van vleermuizen in bomen of gebouwen tijdelijk te vervangen. Bijvoorbeeld tot een nieuw of gerenoveerd gebouw weer onderdak kan bieden aan vleermuizen. Of wanneer een bos weer voldoende voor vleermuizen geschikte bomen bevat.

Kleine bolle kast



## Werking aangetoond

Gebruik alleen kasten waarvan uit eerder onderzoek bekend is dat deze voor de soort vleermuizen en functionaliteit kunnen werken. Vaar niet blind op informatie van aanbieders van prefab vleermuiskasten, maar raadpleeg de informatie op [www.vleermuis.net](http://www.vleermuis.net).



Platte kast

Inbouwkast

# Vleermuiskasten inzetten als ALTERNATIEVE VERBLIJFPLAATS?

Wanneer vleermuiskasten worden gebruikt om bestaande verblijfplaatsen te vervangen moeten de volgende voorwaarden en succesfactoren goed in de gaten worden gehouden om de vleermuizen succesvol te laten verhuizen.

Controleren van een kraamkast



## Passend op soort en functionaliteit

De vleermuiskasten moeten geschikt zijn voor de soort vleermuizen die hun verblijfplaats gaan verliezen. Ook moet de kast geschikt zijn om de functie van de oorspronkelijke verblijfplaats te vervangen. Bij verlies van een kraamverblijfplaats van gewone dwergvleermuizen, moet de kast dus geschikt zijn voor die soort en de functie van kraamverblijf. Hetzelfde geldt voor winter-, paar-, en zomerverblijfplaatsen.

Kolonie franjestaarten



## Vleermuis m/v zoekt geschikte kast



## Richtlijnen voor een succesvolle VLEERMUISKAST

### Raadpleeg deskundige en/of bevoegd gezag

Om een bestaande verblijfplaats op korte termijn te vervangen moet een vleermuiskast aan een groot aantal eisen voldoen. De kast moet ecologisch optimaal op de bestaande verblijfplaats zijn afgestemd en moet snel ontdekt worden door de vleermuizen. In het proces moet ook voorkomen worden dat door kleine fouten de vleermuizen verdwijnen of de kast niet gebruikt kan worden. Wilt u vleermuiskasten inzetten om bestaande verblijfplaats te vervangen neem dan contact op met een van de initiatiefnemers van deze brochure: de Zoogdiervereniging ([www.zoogdiervereniging.nl](http://www.zoogdiervereniging.nl)) of Bureau Waardenburg ([www.buwa.nl](http://www.buwa.nl)).

Meer informatie over te nemen maatregelen bij de aanwezigheid van beschermde soorten is te vinden via de 'soortenstandaards' die te vinden zijn op de website van het DR-Loket ([www.hetlnvloket.nl](http://www.hetlnvloket.nl)).

Bolle kast



### Locatie en acceptatietijd

Voordat de oorspronkelijke verblijfplaats wordt aangetast moeten vleermuizen de kans hebben gehad de vleermuiskasten te ontdekken. Probeer kasten altijd zo dicht mogelijk bij de oorspronkelijke verblijfplaats te plaatsen, zonder afbreuk te doen aan de andere succesfactoren. De tijd die vleermuizen nodig hebben om een kast te kunnen ontdekken is afhankelijk van de functie van de kast. De acceptatietijd kan één of meerdere seizoenen omvatten.

Fotografie: Erik Korsten, Paul van Hoof, Wesley Overman, Daniël Tuitert  
Vormgeving BARD87 's-Graveland



**ZOOGDIER  
VERENIGING**

Dit is een uitgave van de Zoogdiervereniging in samenwerking met Bureau Waardenburg en werd mede mogelijk gemaakt door financiële ondersteuning van de Provincie Noord-Brabant. Tekst: Erik Korsten (BuWa) & Maurice La Haye (ZV).

### Zoogdiervereniging

Gebouw Mercator III - Toernooiveld 1  
6525 ED Nijmegen  
Postbus 6531 - 6503 GA Nijmegen  
Telefoon: 024-7410500

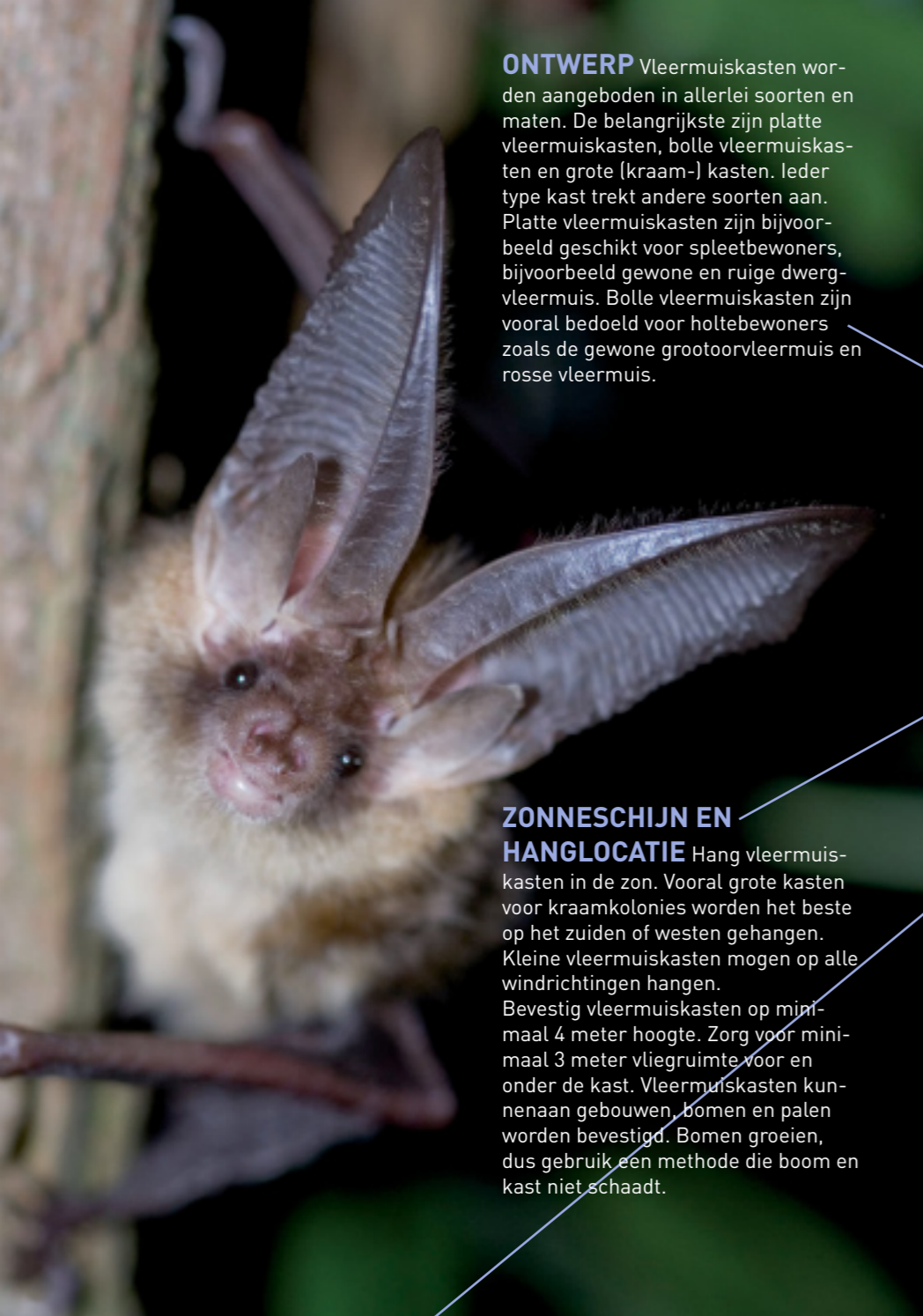
E-mail: [info@zoogdiervereniging.nl](mailto:info@zoogdiervereniging.nl)

Websites: [www.vleermuiskasten.nl](http://www.vleermuiskasten.nl)  
[www.zoogdiervereniging.nl](http://www.zoogdiervereniging.nl)  
[www.buwa.nl](http://www.buwa.nl)  
[www.vleermuis.net](http://www.vleermuis.net)

Twitter: @zoogdiervereniging

### Monitoring en onderhoud

Controleer vleermuiskasten op de aanwezigheid van vleermuizen en voor eventueel onderhoud aan de kasten. Doe dit zowel tijdens de acceptatiefase als na de ingreep. Tijdens de acceptatiefase kan daarmee de kans op succesvolle mitigatie vergroot worden. Monitoring na de ingreep is ook van belang om vleermuiskasten te verbeteren zodat we in de toekomst beter en eenvoudiger rekening kunnen houden met vleermuizen. Wanneer vleermuiskasten in het kader van wettelijke bescherming van vleermuizen worden geplaatst wordt in veel gevallen ook monitoring opgelegd. Deel je ervaringen met vleermuiskasten actief met anderen, via [www.vleermuiskasten.nl](http://www.vleermuiskasten.nl).



**ONTWERP** Vleermuiskasten worden aangeboden in allerlei soorten en maten. De belangrijkste zijn platte vleermuiskasten, bolle vleermuiskasten en grote (kraam-) kasten. Ieder type kast trekt andere soorten aan. Platte vleermuiskasten zijn bijvoorbeeld geschikt voor spleetbewoners, bijvoorbeeld gewone en ruige dwergvleermuis. Bolle vleermuiskasten zijn vooral bedoeld voor holtebewoners zoals de gewone grootvleermuis en rosse vleermuis.

**ZONNESCHIJN EN HANGLOCATIE** Hang vleermuiskasten in de zon. Vooral grote kasten voor kraamkolonies worden het beste op het zuiden of westen gehangen. Kleine vleermuiskasten mogen op alle windrichtingen hangen. Bevestig vleermuiskasten op minimaal 4 meter hoogte. Zorg voor minimaal 3 meter vliegruimte voor en onder de kast. Vleermuiskasten kunnen aan gebouwen, bomen en palen worden bevestigd. Bomen groeien, dus gebruik een methode die boom en kast niet schaadt.

Gewone grootvleermuis

**MEER IS BETER** Eén vleermuiskast is goed, twee of meer is fantastisch. Vleermuizen kiezen graag de kast met de beste klimaatomstandigheden voor die periode. In de kraamtijd gebruiken vrouwtjes vooral warme kasten, daarbuiten graag koelere kasten. Hang meerdere kasten op verschillende windrichtingen of experimenteer eens met verschillende kleuren (donkere en lichte kasten).

Hoe krijg ik vleermuizen in mijn kast?

Watervleermuis

## Succesfactoren van vleermuiskasten

Met het ophangen van vleermuiskasten kunt u bijdragen aan het in stand houden van voldoende woongelegenheden voor vleermuizen. Daar kunnen deze nuttige en fascinerende dieren enorm van profiteren. Wie een zelfgebouwde of gekochte vleermuiskasten gaat ophangen wil natuurlijk dat deze door vleermuizen wordt gebruikt. In deze flyer komen de belangrijkste succesfactoren van vleermuiskasten aan bod.

Gewone dwergvleermuizen in platte vleermuiskast



**RUIMTE EN TEMPERATUUR** spelen een hoofdrol in het succes van vleermuiskasten. Vrouwtjes met jongen hebben een voorkeur voor stabiel warme kasten en kasten waarin ze veilig diep weg kunnen kruipen. Mannetjes zijn vaak al tevreden met een eenvoudige kleine vleermuiskast. Vleermuiskasten zijn meestal niet geschikt als winterverblijf, omdat kasten zelden vorstvrij zijn.

**CONSTRUCTIE EN AFWERKING** Vleermuiskasten zijn verkrijgbaar in hout of houtbeton. Houtbetonnen kasten gaan langer mee dan houten kasten. Houten kasten kunnen ook makkelijk zelf worden gemaakt. Werk vleermuiskasten tochtvrij en waterdicht af. Gebruik schroeven die niet roesten en zorg ervoor dat er nergens scherpe punten uitsteken. Behandel een vleermuiskast aan de buitenkant met buitenverf of buitenbeits op waterbasis. Omdat kasten in de zon warm mogen worden is een donkere kleur het beste. De binnenkant van houten kasten blijft onbehandeld.

Zorg voor voldoende grip aan de binnenkant van de kast, zodat vleermuizen zich goed kunnen vasthouden. Bij houten kasten zijn horizontale groeven op maximaal 1 cm onderlinge afstand voldoende.

Rosse vleermuis

Vleermuiskasten kunnen overal hangen, maar op minimaal 4 meter hoogte. Zorg voor minimaal 3 meter vliegruimte voor en onder de kast.

### CONTROLE EN COMMUNICATIE

Controleer regelmatig of de kast bewoond is door vleermuizen. Bij kasten met een open bodem kan dat eenvoudig door overdag even met een zaklamp in de kast te schijnen. Hebt u vleermuiskasten geplaatst? Zoek contact met een lokale vleermuiswerkgroep. Wij horen graag of er ook vleermuizen in komen. Ook beantwoorden we graag uw eventueel vragen. Kijk op [www.vleermuiskasten.nl](http://www.vleermuiskasten.nl) voor meer informatie.

**ONDERHOUD** Verwijder minimaal 1x jaar spinnenwebben, nesten en keuteltjes, bij voorkeur in de winter. Bewaak de hygiëne en vermijdt contact met vleermuiskeuteltjes of vogelpoep. Open kasten alleen in afwezigheid van vleermuizen!



Gewone grootvleermuis